

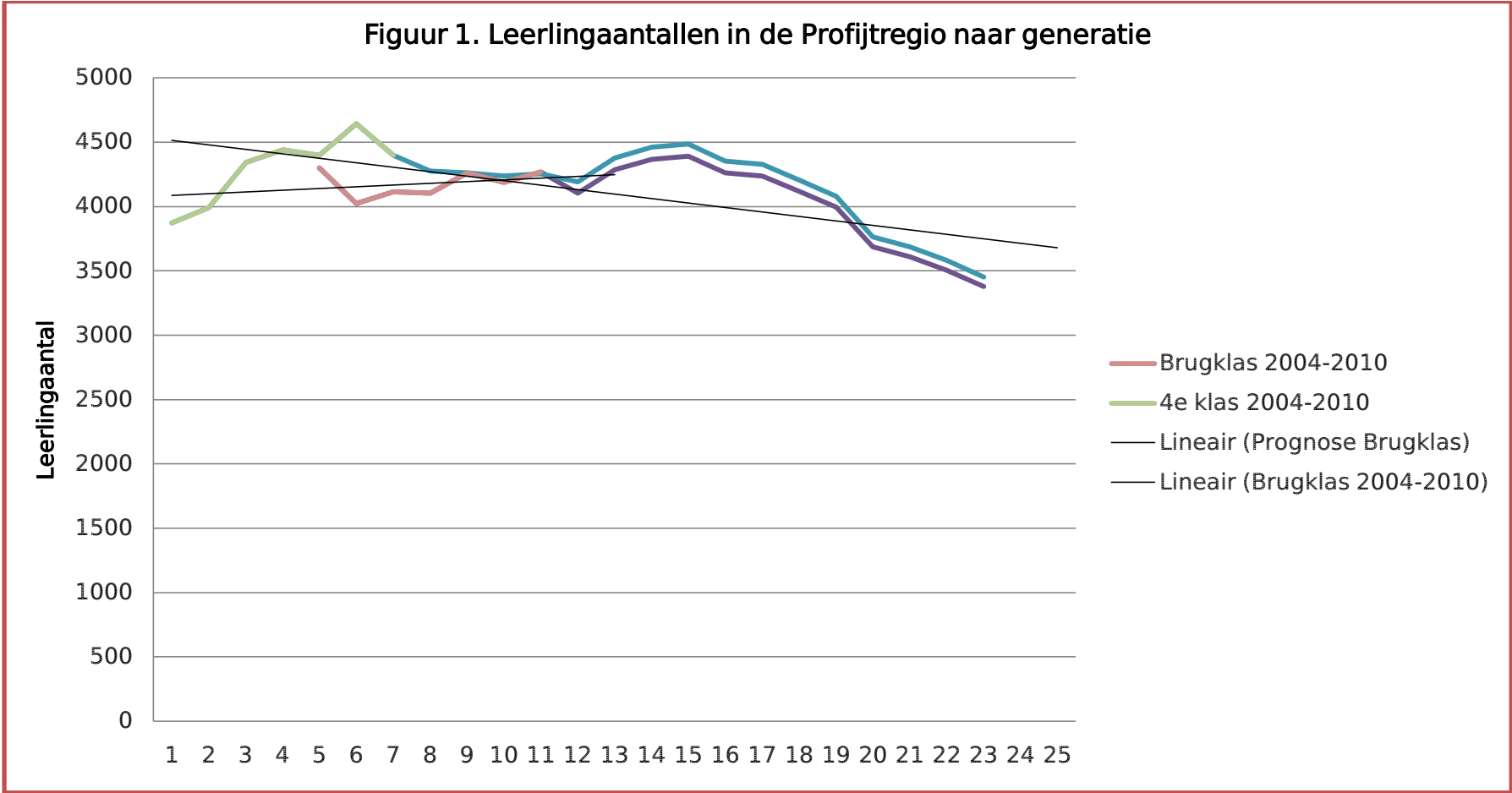
Krimp en Onderwijs Update 2010-2011

Carmen Wijnands

INHOUDSOPGAVE

1.	<u>Analyse</u>	3
1	Analyse van de hele regio	3
2	Analyse per school	6
2.1	Almende College	6
2.2	AOC-oost Doetinchem	8
2.3	De Driemark	10
2.4	St. Ludger College	12
2.5	Het Metzoo College	14
2.6	Prakticon Praktijkonderwijs	16
2.7	Pronova Praktijkonderwijs	18
2.8	Het Rietveld Lyceum	20
2.9	Het Schaersvoorde College	22
2.10	Het Staring College	24
2.11	Het Ulenhof College	26
2.12	SG Marianum	28
	Bronnen en aanvullende informatie	30
	Colofon	30
	Appendix I: Herkomstgemeentes leerlingen	31
	Appendix II: Analysemodel van de hele regio	32
	Appendix III: Voorbeeld analysemodel – Almende College	34

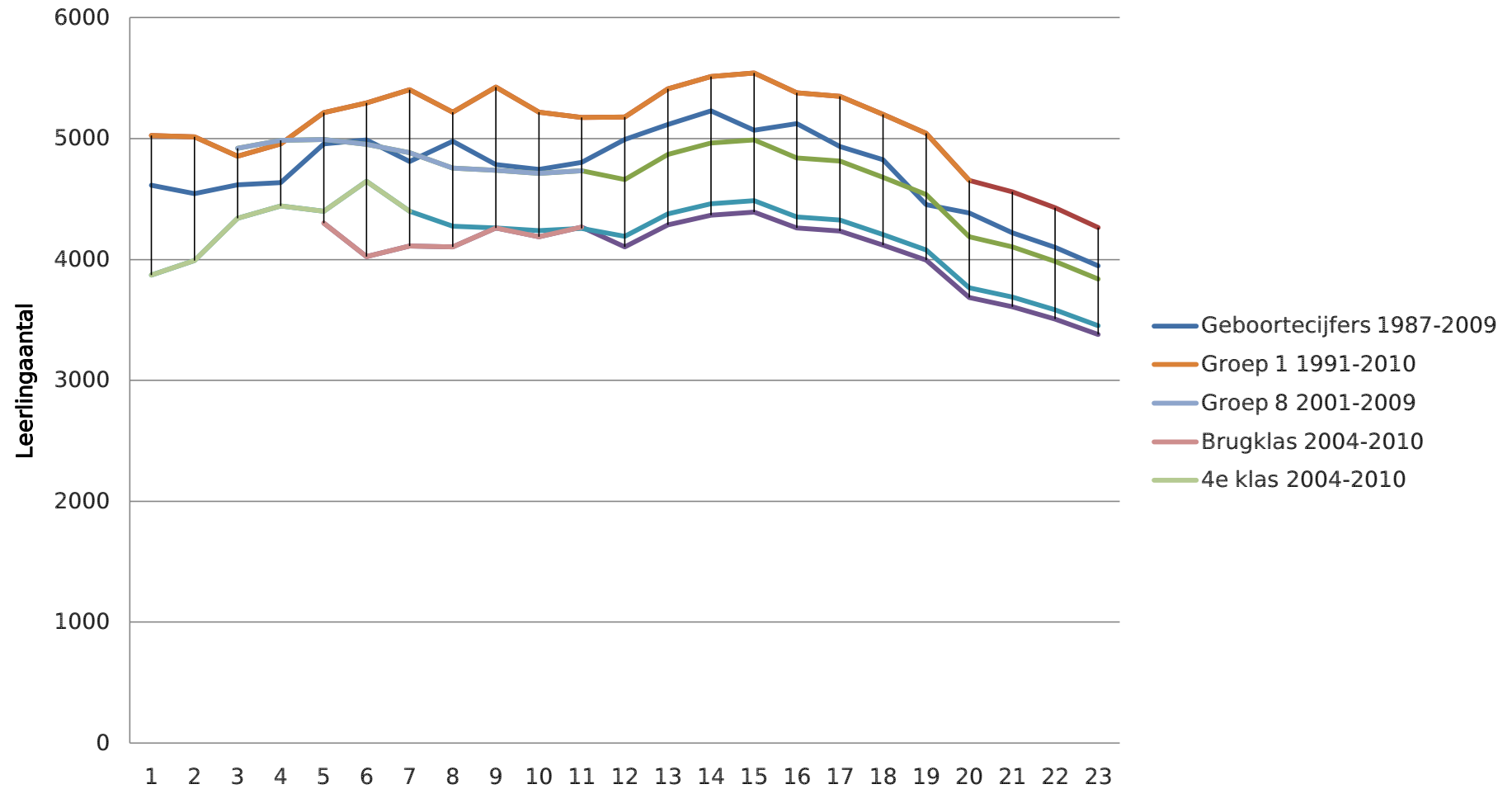
1. Analyse voor de hele Profijtregio



Brugklassers		Vierdeklassers	
Jaar	Aantal	Jaar	Totaal
2000		2004	3871
2001		2005	3993
2002		2006	4341
2003		2007	4442
2004	4300	2008	4399
2005	4023	2009	4645
2006	4113	2010	4399
2007	4105	2011	<i>4275</i>
2008	4260	2012	<i>4260</i>
2009	4187	2013	<i>4238</i>
2010	4267	2014	<i>4256</i>
2011	<i>4103</i>	2015	<i>4191</i>
2012	<i>4285</i>	2016	<i>4377</i>
2013	<i>4366</i>	2017	<i>4461</i>
2014	<i>4391</i>	2018	<i>4486</i>
2015	<i>4260</i>	2019	<i>4352</i>
2016	<i>4236</i>	2020	<i>4328</i>
2017	<i>4118</i>	2021	<i>4207</i>
2018	<i>3994</i>	2022	<i>4080</i>
2019	<i>3685</i>	2023	<i>3765</i>
2020	<i>3610</i>	2024	<i>3688</i>
2021	<i>3506</i>	2025	<i>3582</i>
2022	3378	2026	3451

Tabel 1. Prognoses Brug- en Vierdeklassers in de Profijtregio

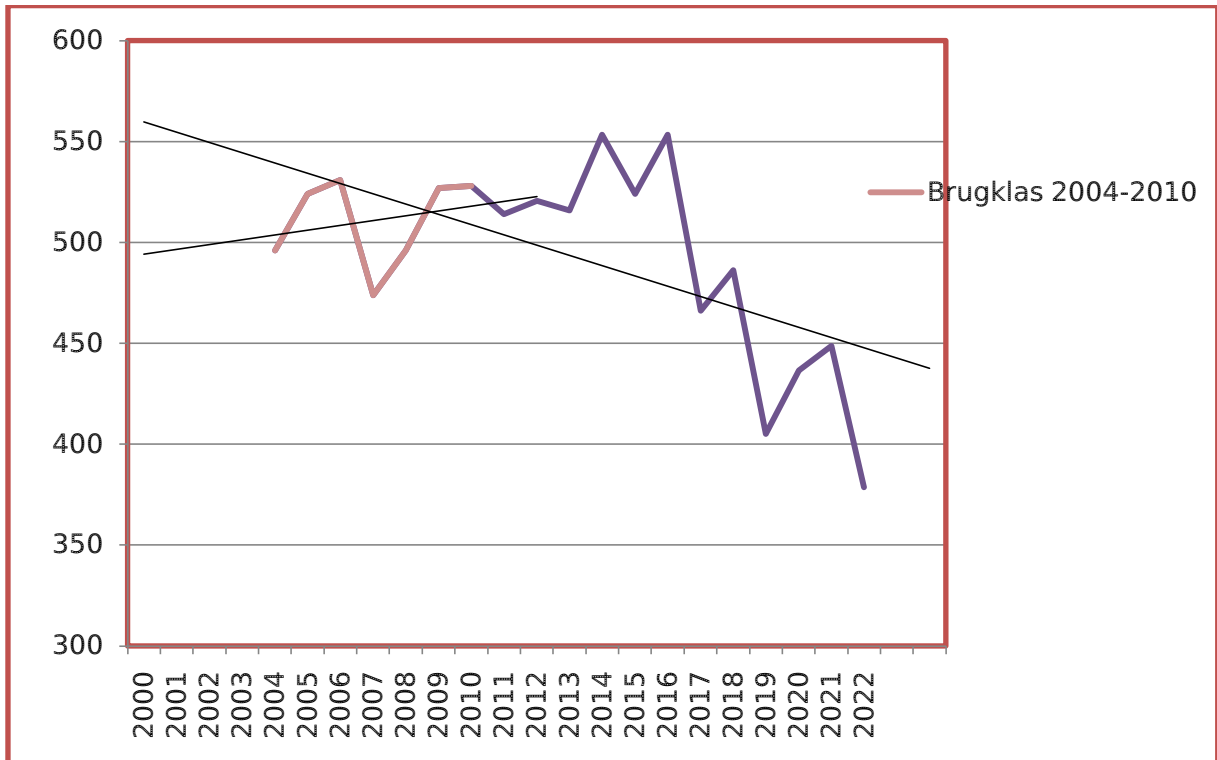
Figuur 2. Leerlingaantallen in de Profijtregio naar generatie



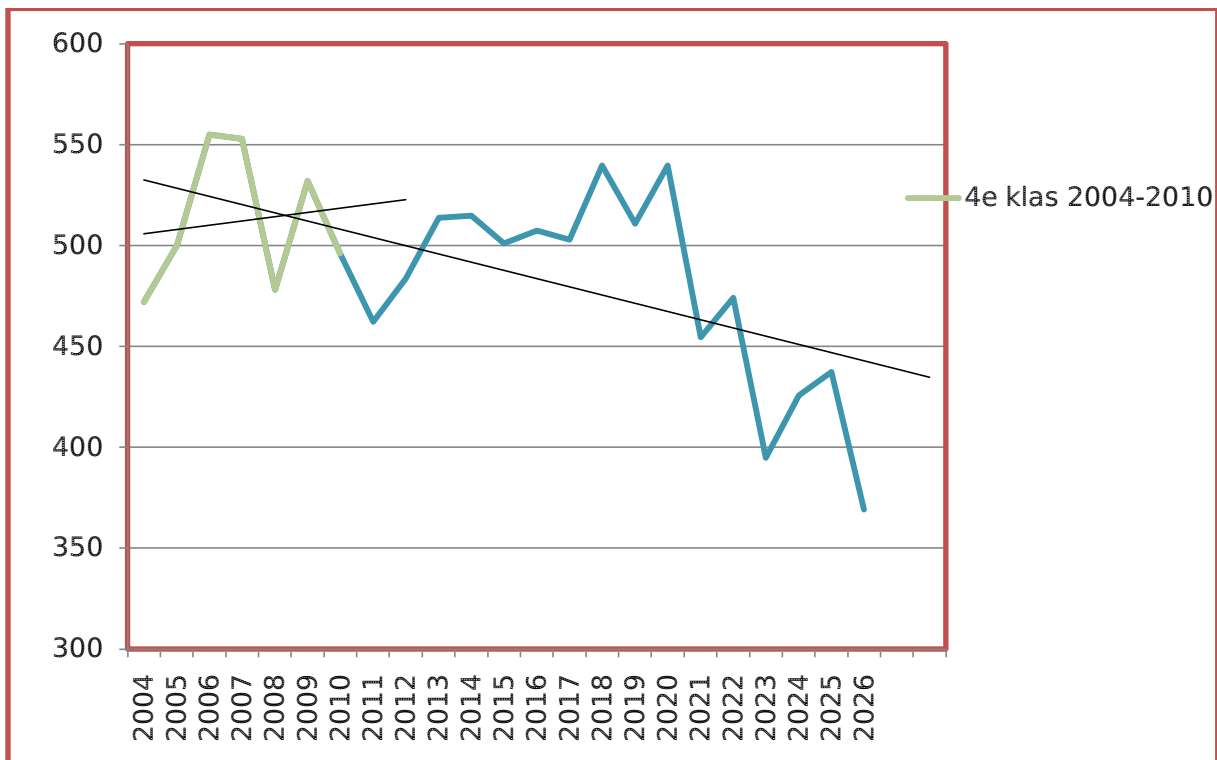
2. Analyse per Profijschool

2.1 Almende College

Figuur 4 Prognose brugklas 2004-2011 Almende College



Figuur 5 Prognose vierde klas 2004-2026 Almende College



Een uitgebreide weergave van het rekenmodel voor het Almende College vindt u in Appendix II.

Brugklassers		Vierdeklassers	
Jaar	Aantal	Jaar	Totaal
2000		2004	472
2001		2005	500
2002		2006	555
2003		2007	553
2004	496	2008	478
2005	524	2009	532
2006	531	2010	496
2007	474	2011	<i>462</i>
2008	496	2012	<i>484</i>
2009	527	2013	<i>514</i>
2010	528	2014	<i>515</i>
2011	<i>514</i>	2015	<i>501</i>
2012	<i>521</i>	2016	<i>508</i>
2013	<i>516</i>	2017	<i>503</i>
2014	<i>554</i>	2018	<i>540</i>
2015	<i>524</i>	2019	<i>511</i>
2016	<i>553</i>	2020	<i>540</i>
2017	<i>466</i>	2021	<i>455</i>
2018	<i>486</i>	2022	<i>474</i>
2019	<i>405</i>	2023	<i>395</i>
2020	<i>437</i>	2024	<i>426</i>
2021	<i>449</i>	2025	<i>437</i>
2022	379	2026	369

Tabel 2. Prognoses Brug- en Vierdeklassers Almende College

2.2 AOC-oost VMBO Groen Doetinchem

Figuur 6 Prognose brugklas AOC-oost Doetinchem



Figuur 7 Prognose Vierde klas AOC-oost Doetinchem

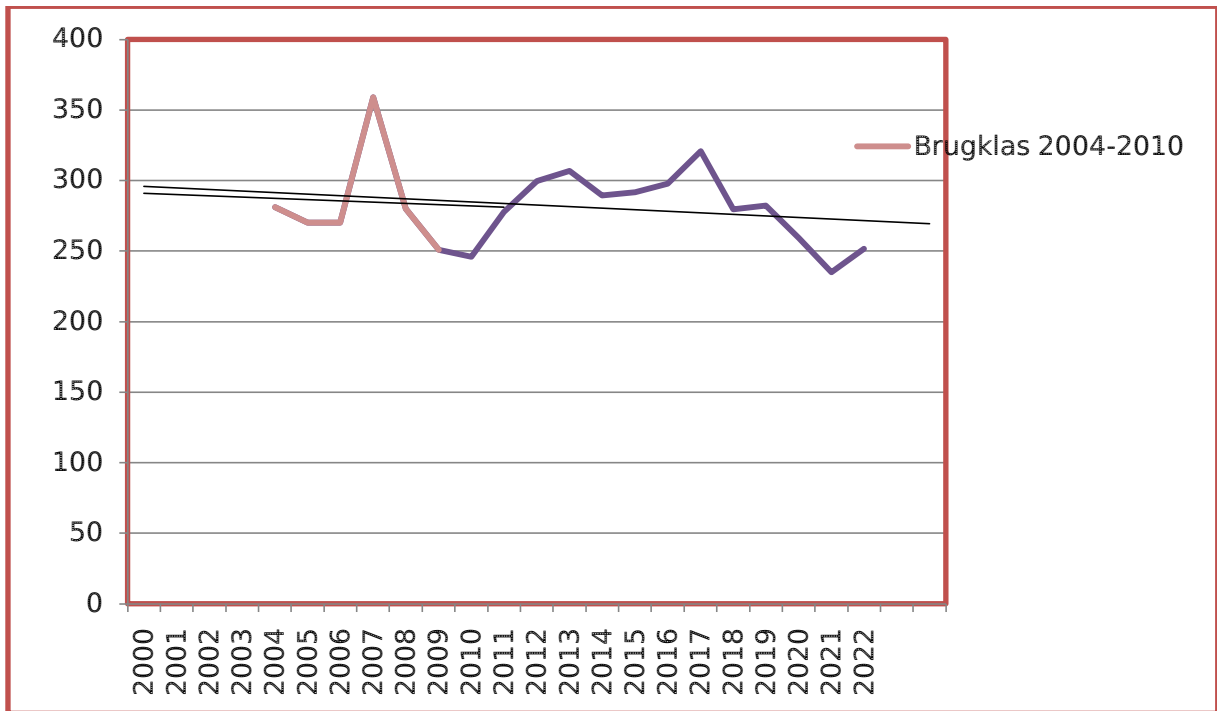


Brugklassers		Vierdeklassers	
Jaar	Aantal	Jaar	Totaal
2000		2004	177
2001		2005	166
2002		2006	238
2003		2007	239
2004	189	2008	209
2005	194	2009	186
2006	147	2010	160
2007	113	2011	<i>117</i>
2008	132	2012	<i>136</i>
2009	124	2013	<i>128</i>
2010	144	2014	<i>149</i>
2011	<i>125</i>	2015	<i>129</i>
2012	<i>129</i>	2016	<i>133</i>
2013	<i>134</i>	2017	<i>138</i>
2014	<i>138</i>	2018	<i>143</i>
2015	<i>130</i>	2019	<i>134</i>
2016	<i>135</i>	2020	<i>139</i>
2017	<i>127</i>	2021	<i>131</i>
2018	<i>122</i>	2022	<i>126</i>
2019	<i>110</i>	2023	<i>114</i>
2020	<i>109</i>	2024	<i>112</i>
2021	<i>106</i>	2025	<i>109</i>
2022	102	2026	106

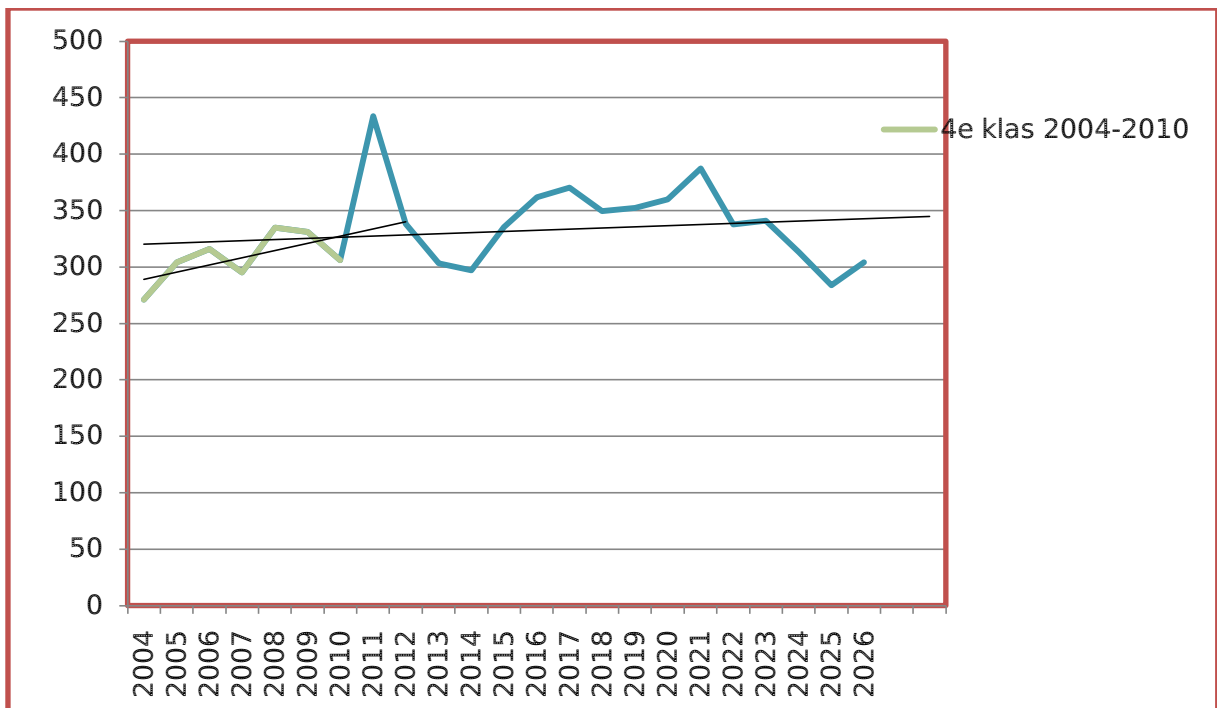
Tabel 3. Prognoses Brug- en Vierdeklassers AOC-Oost in Doetinchem

2.3 De Driemark

Figuur 8 Prognose brugklas De Driemark



Figuur 9 Prognose Vierde klas De Driemark

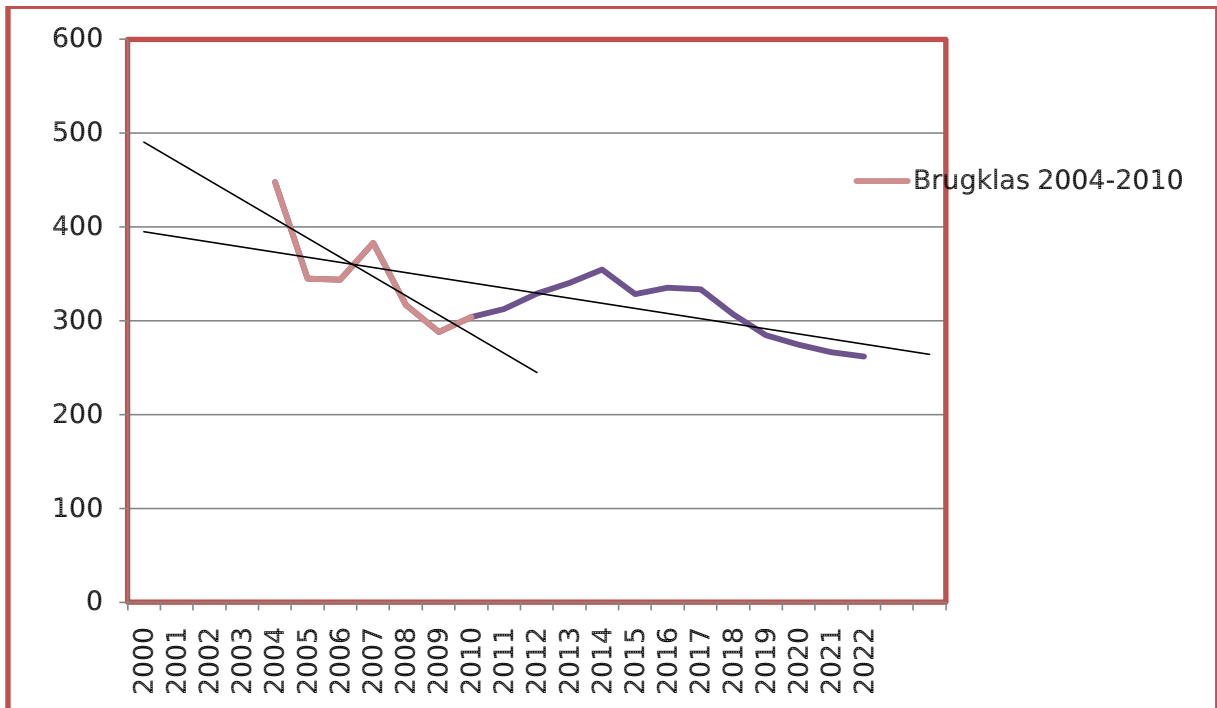


Brugklassers		Vierdeklassers	
Jaar	Aantal	Jaar	Totaal
2000		2004	271
2001		2005	304
2002		2006	316
2003		2007	295
2004	281	2008	335
2005	270	2009	331
2006	270	2010	306
2007	359	2011	434
2008	280	2012	338
2009	251	2013	303
2010	246	2014	297
2011	278	2015	335
2012	300	2016	362
2013	307	2017	371
2014	289	2018	350
2015	292	2019	352
2016	298	2020	360
2017	321	2021	387
2018	279	2022	338
2019	282	2023	341
2020	259	2024	313
2021	235	2025	284
2022	252	2026	304

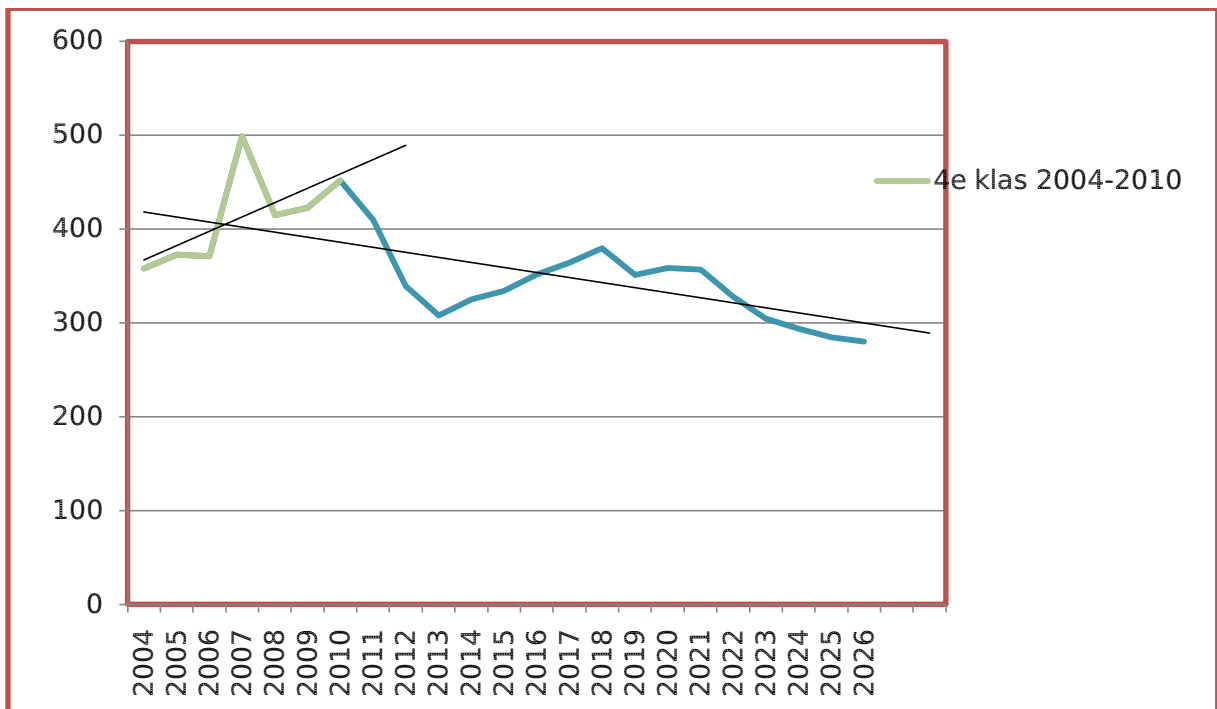
Tabel 4. Prognoses Brug- en Vierdeklassers de Driemark

2.4 Het st. Ludger College

Figuur 10 Prognose brugklas st. Ludger College



Figuur 11 Prognose vierde klas st. Ludger College

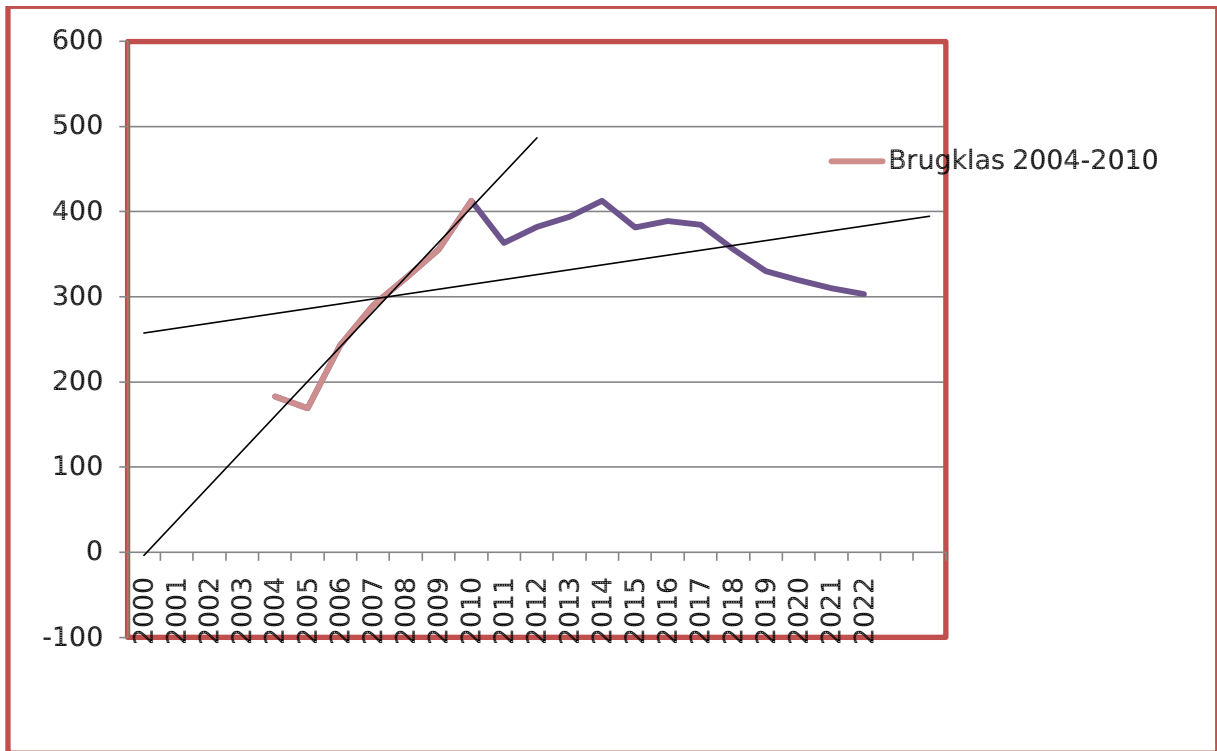


Brugklassers		Vierdeklassers	
Jaar	Aantal	Jaar	Totaal
2000		2004	358
2001		2005	373
2002		2006	371
2003		2007	499
2004	448	2008	415
2005	345	2009	423
2006	344	2010	452
2007	383	2011	410
2008	317	2012	339
2009	288	2013	308
2010	304	2014	325
2011	312	2015	334
2012	329	2016	352
2013	340	2017	364
2014	355	2018	379
2015	328	2019	351
2016	335	2020	359
2017	333	2021	357
2018	307	2022	328
2019	285	2023	305
2020	275	2024	294
2021	266	2025	285
2022	262	2026	280

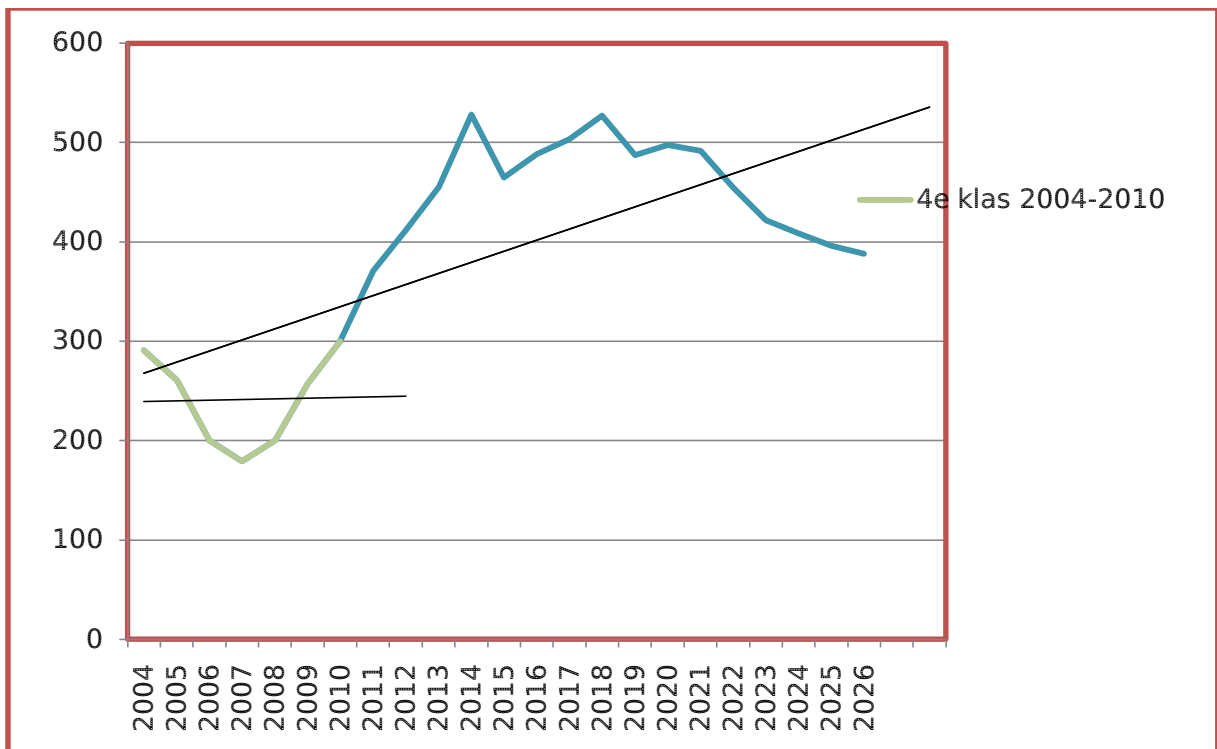
Tabel 5. Prognoses Brug- en Vierdeklassers st. Ludgercollege

2.5 Het Metzo College

Figuur 12 Prognose brugklas Metzo College



Figuur 13 Prognose vierde klas Metzo College



Brugklassers		Vierdeklassers	
Jaar	Aantal	Jaar	Totaal
2000		2004	291
2001		2005	261
2002		2006	200
2003		2007	179
2004	183	2008	200
2005	169	2009	257
2006	243	2010	300
2007	290	2011	371
2008	322	2012	412
2009	356	2013	455
2010	413	2014	528
2011	364	2015	465
2012	382	2016	488
2013	394	2017	503
2014	412	2018	527
2015	381	2019	487
2016	389	2020	497
2017	385	2021	491
2018	356	2022	455
2019	330	2023	422
2020	319	2024	408
2021	310	2025	396
2022	303	2026	388

Tabel 6. Prognoses Brug- en Vierdeklassers Metzo College

2.6 Prakticon Praktijkonderwijs

Figuur 14 Prognose brugklas Prakticon Praktijkonderwijs



Figuur 15 Prognose vierde klas Prakticon Praktijkonderwijs



Brugklassers		Vierdeklassers	
Jaar	Aantal	Jaar	Totaal
2000		2004	49
2001		2005	60
2002		2006	42
2003		2007	59
2004	89	2008	52
2005	67	2009	47
2006	71	2010	49
2007	72	2011	46
2008	41	2012	26
2009	41	2013	26
2010	49	2014	49
2011	55	2015	35
2012	57	2016	37
2013	59	2017	38
2014	62	2018	40
2015	58	2019	37
2016	60	2020	38
2017	56	2021	36
2018	54	2022	35
2019	48	2023	31
2020	48	2024	31
2021	47	2025	30
2022	44	2026	28

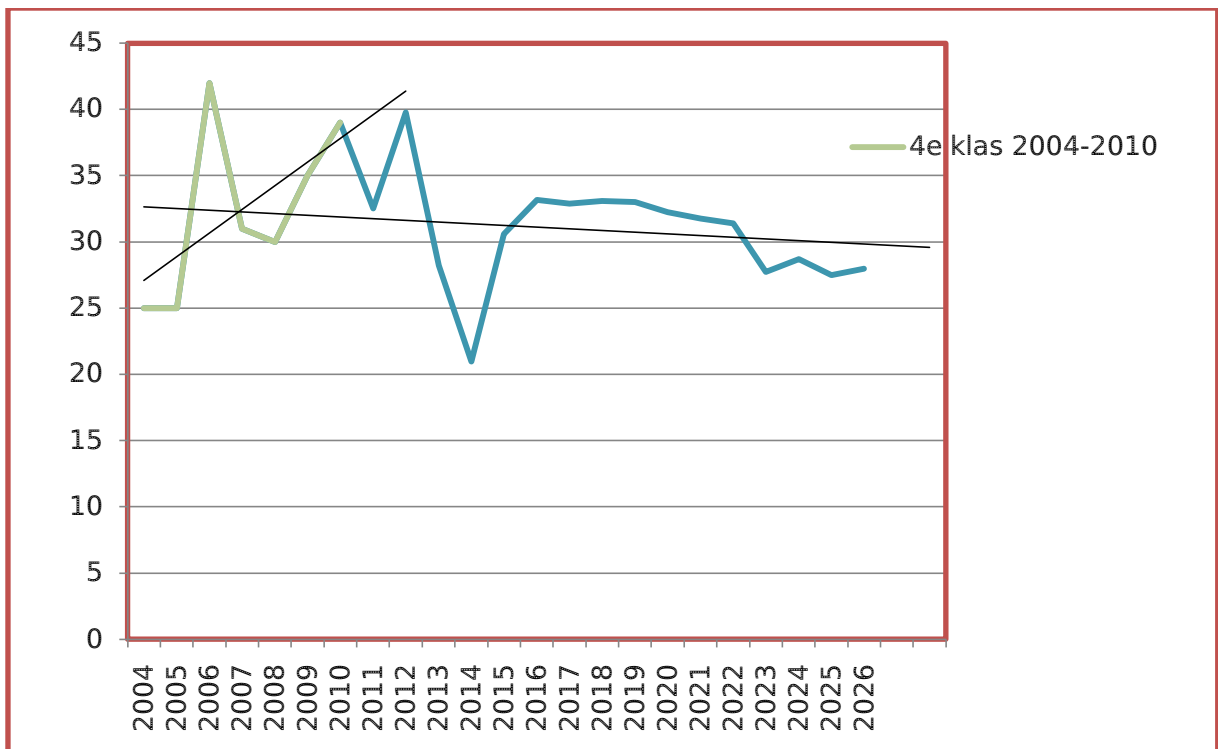
Tabel 7. Prognoses Brug- en Vierdeklassers Prakticon

2.7 Pronova Praktijkonderwijs

Figuur 16 Prognose brugklas Pronova



Figuur 17 Prognose vierde klas Pronova

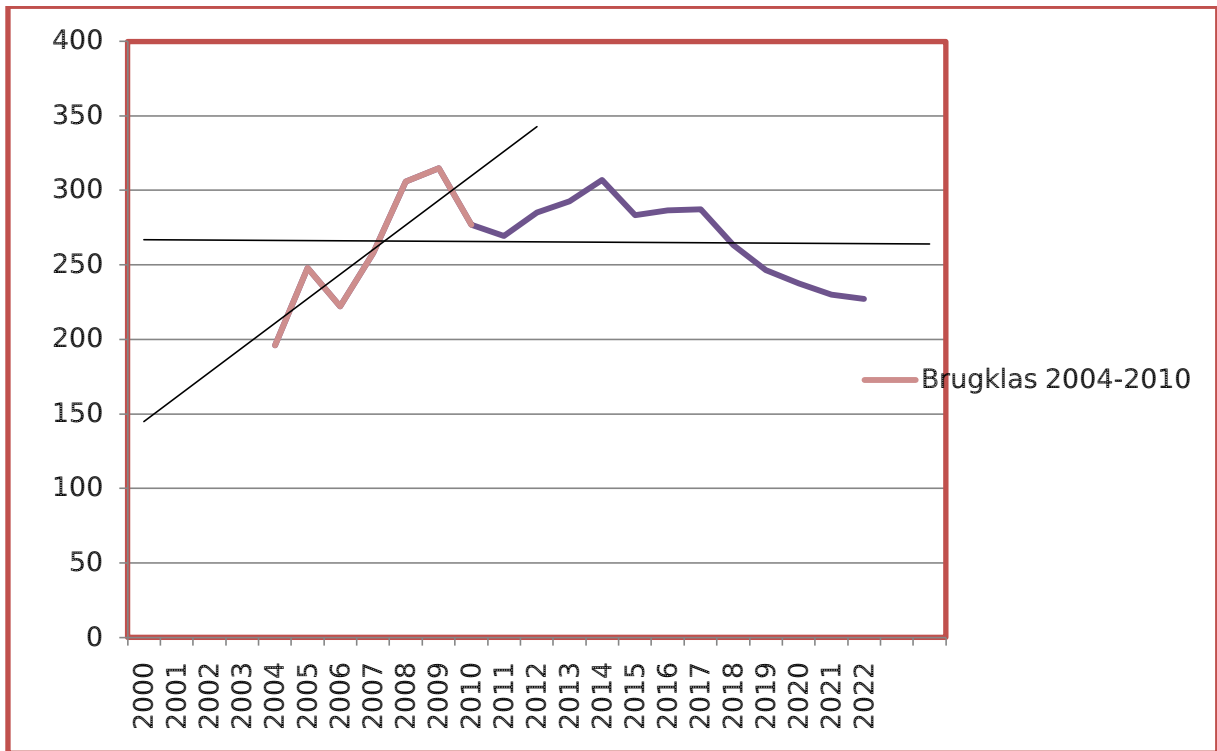


Brugklassers		Vierdeklassers	
Jaar	Aantal	Jaar	Totaal
2000		2004	25
2001		2005	25
2002		2006	42
2003		2007	31
2004	42	2008	30
2005	48	2009	35
2006	47	2010	39
2007	45	2011	33
2008	55	2012	40
2009	39	2013	28
2010	29	2014	21
2011	42	2015	31
2012	46	2016	33
2013	45	2017	33
2014	46	2018	33
2015	46	2019	33
2016	45	2020	32
2017	44	2021	32
2018	43	2022	31
2019	38	2023	28
2020	40	2024	29
2021	38	2025	28
2022	39	2026	28

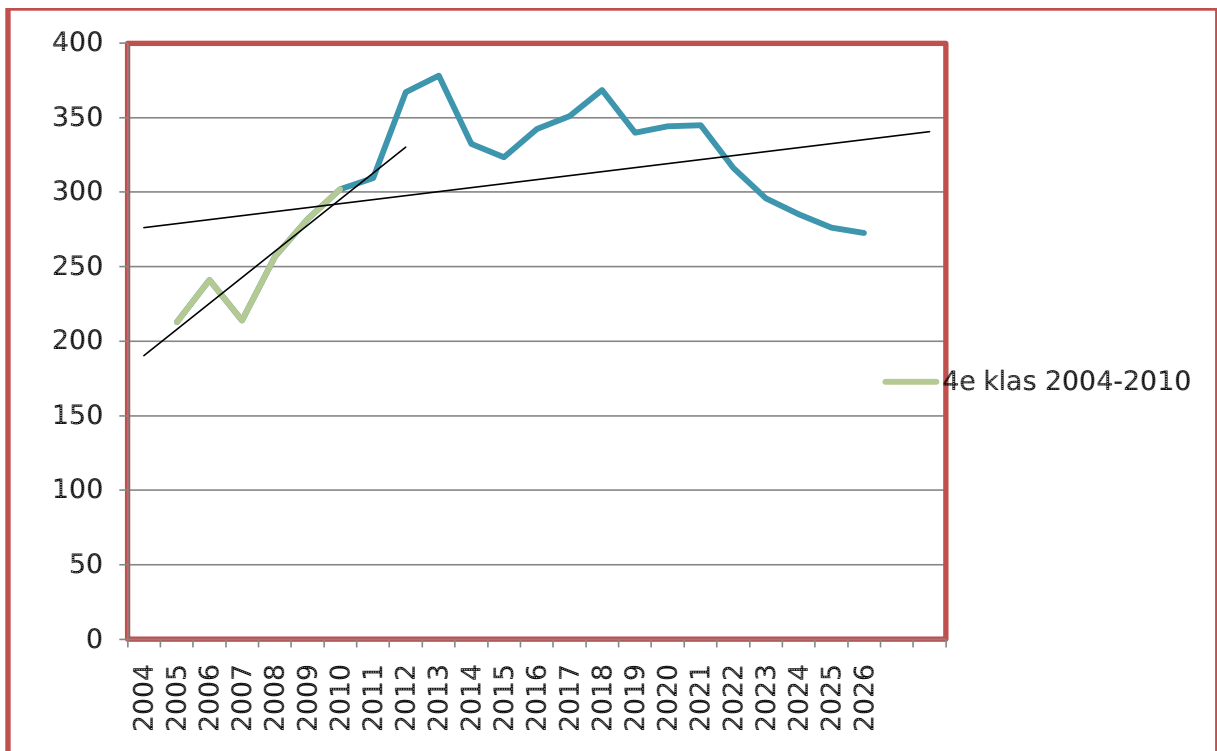
Tabel 8. Prognoses Brug- en Vierdeklassers Pronova

2.8 Rietveld Lyceum

Figuur 18 Prognose brugklas Rietveld Lyceum



Figuur 19 Prognose vierde klas Rietveld Lyceum

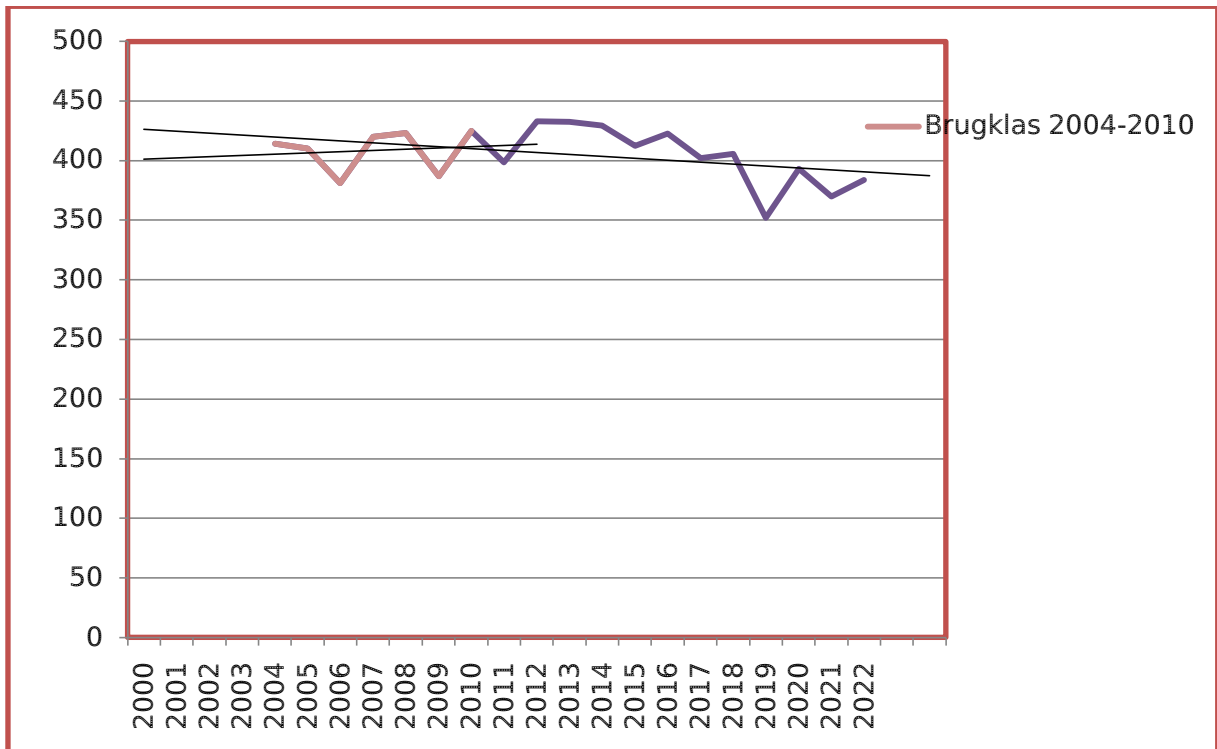


Brugklassers		Vierdeklassers	
Jaar	Aantal	Jaar	Totaal
2000		2004	
2001		2005	213
2002		2006	241
2003		2007	214
2004	196	2008	257
2005	248	2009	282
2006	222	2010	302
2007	258	2011	310
2008	306	2012	367
2009	315	2013	378
2010	277	2014	332
2011	270	2015	323
2012	285	2016	342
2013	293	2017	351
2014	307	2018	369
2015	283	2019	340
2016	287	2020	344
2017	287	2021	345
2018	263	2022	316
2019	247	2023	296
2020	238	2024	285
2021	230	2025	276
2022	227	2026	273

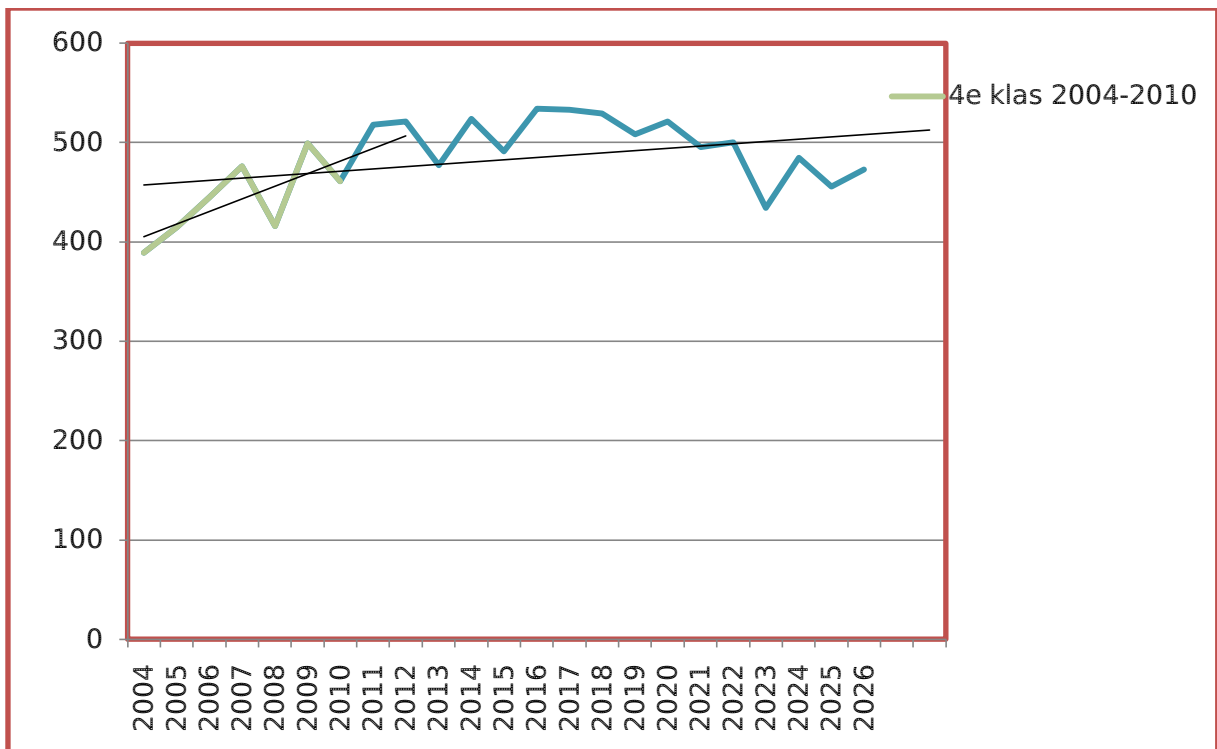
Tabel 9. Prognoses Brug- en Vierdeklassers Rietveld Lyceum

2.9 C.C. Schaersvoorde

Figuur 20 Prognose brugklas C.C. Schaersvoorde



Figuur 21 Prognose vierde klas C.C. Schaersvoorde

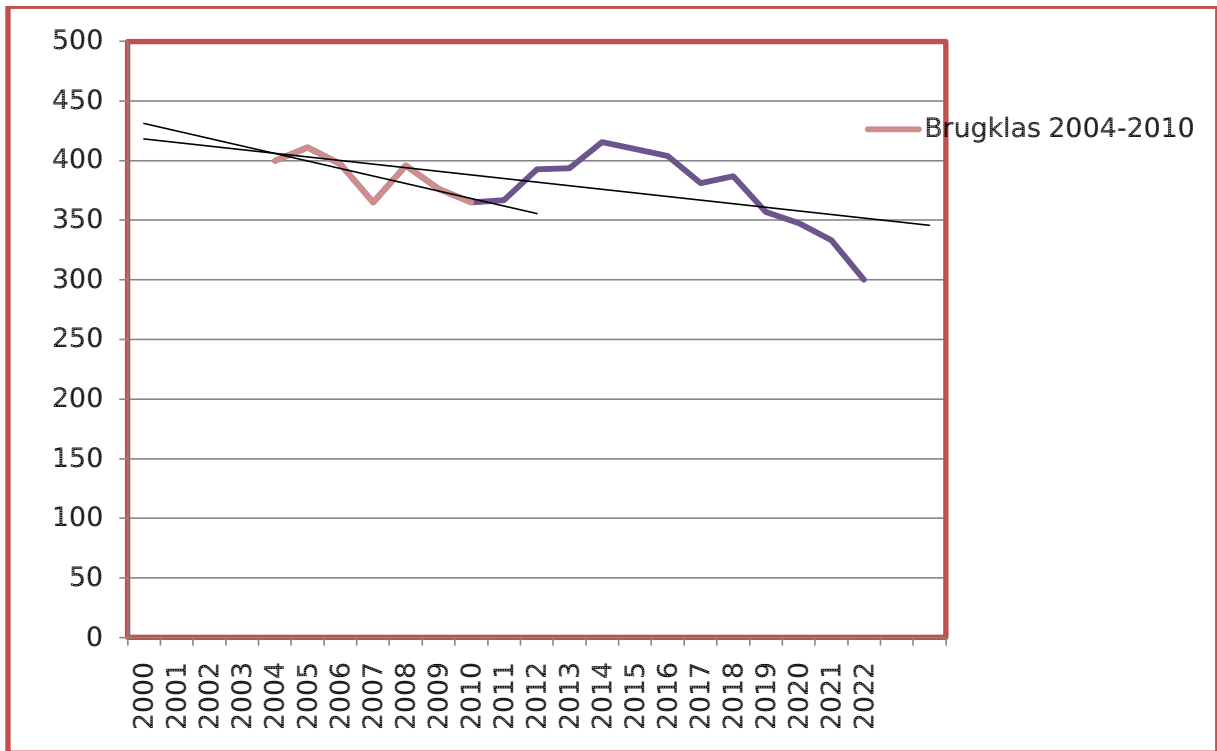


Brugklassers		Vierdeklassers	
Jaar	Aantal	Jaar	Totaal
2000		2004	389
2001		2005	415
2002		2006	445
2003		2007	476
2004	414	2008	416
2005	410	2009	499
2006	381	2010	461
2007	420	2011	518
2008	423	2012	521
2009	387	2013	477
2010	425	2014	524
2011	398	2015	491
2012	433	2016	534
2013	432	2017	533
2014	429	2018	529
2015	412	2019	508
2016	423	2020	521
2017	402	2021	495
2018	406	2022	500
2019	352	2023	434
2020	393	2024	484
2021	370	2025	456
2022	384	2026	473

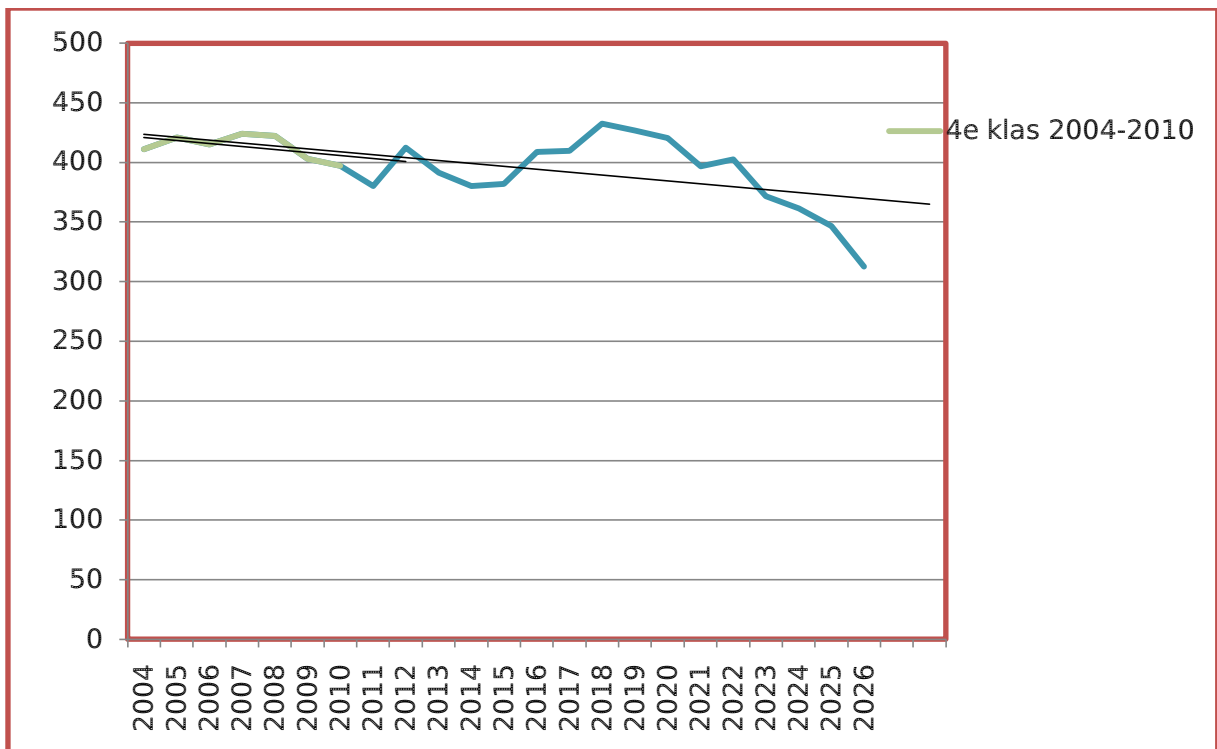
Tabel 10. Prognoses Brug- en Vierdeklassers C.C. Schaersvoorde

2.10 Staring College

Figuur 22 Prognose brugklas Staring College



Figuur 23 Prognose vierde klas Staring College

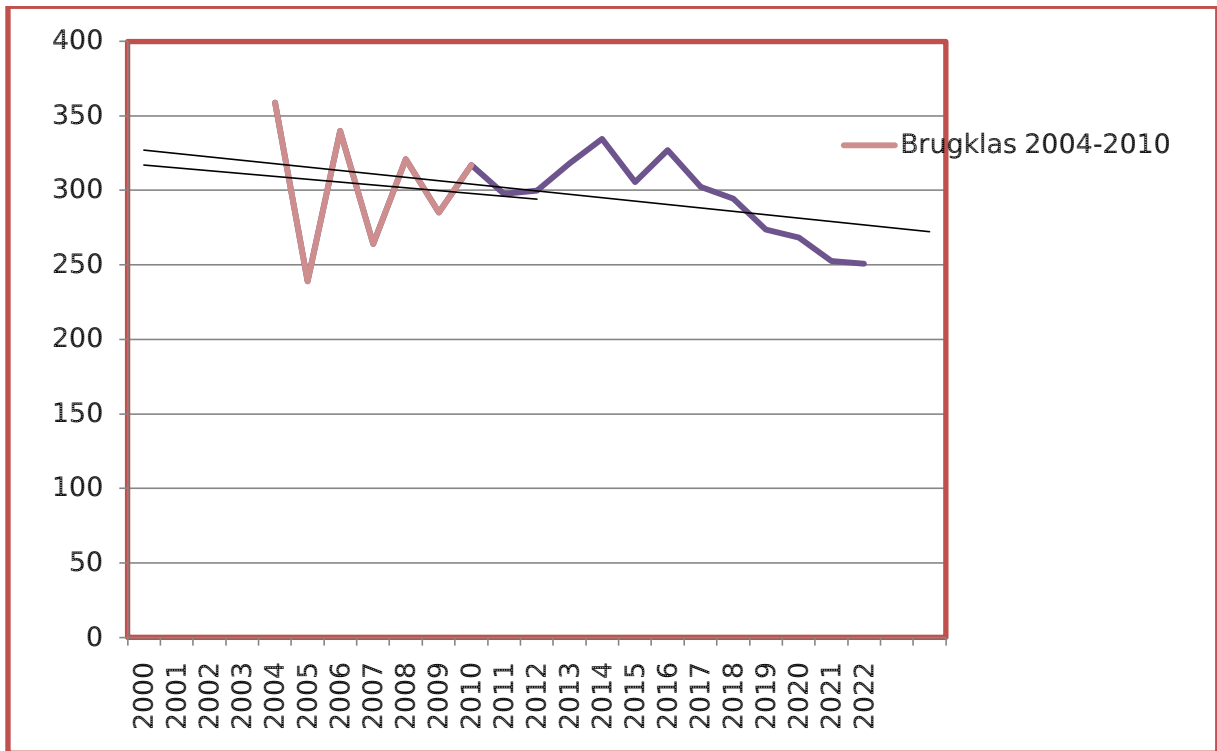


Brugklassers		Vierdeklassers	
Jaar	Aantal	Jaar	Totaal
2000		2004	411
2001		2005	421
2002		2006	415
2003		2007	424
2004	400	2008	422
2005	411	2009	403
2006	397	2010	397
2007	365	2011	<i>380</i>
2008	396	2012	<i>412</i>
2009	376	2013	<i>391</i>
2010	<i>365</i>	2014	<i>380</i>
2011	<i>367</i>	2015	<i>382</i>
2012	<i>393</i>	2016	<i>409</i>
2013	<i>394</i>	2017	<i>410</i>
2014	<i>415</i>	2018	<i>432</i>
2015	<i>410</i>	2019	<i>427</i>
2016	<i>404</i>	2020	<i>420</i>
2017	<i>381</i>	2021	<i>397</i>
2018	<i>387</i>	2022	<i>403</i>
2019	<i>357</i>	2023	<i>372</i>
2020	<i>347</i>	2024	<i>362</i>
2021	<i>333</i>	2025	<i>347</i>
2022	300	2026	312

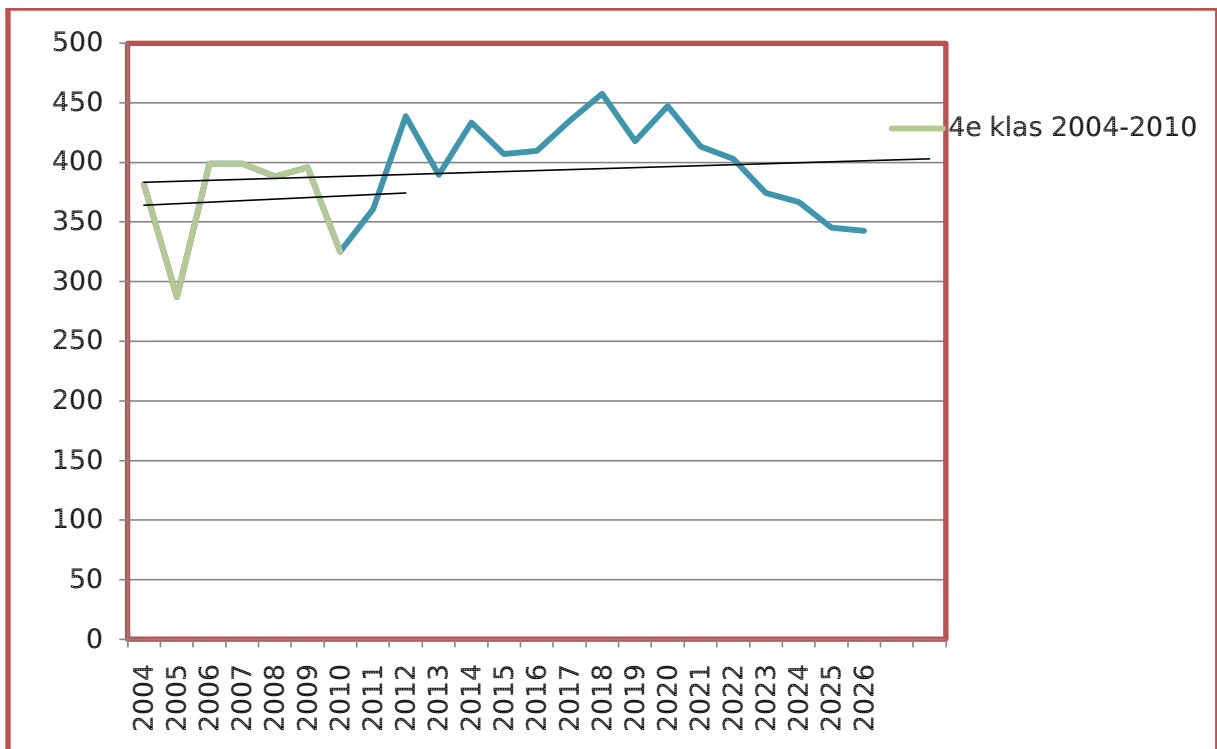
Tabel 11. Prognoses Brug- en Vierdeklassers Staring College

2.11 Ulenhof College

Figuur 24 Prognose brugklas Ulenhof College



Figuur 25 Prognose vierde klas Ulenhof College



Brugklassers		Vierdeklassers	
Jaar	Aantal	Jaar	Totaal
2000		2004	382
2001		2005	287
2002		2006	399
2003		2007	399
2004	359	2008	388
2005	239	2009	396
2006	340	2010	325
2007	264	2011	361
2008	321	2012	439
2009	285	2013	390
2010	317	2014	433
2011	298	2015	407
2012	300	2016	410
2013	318	2017	435
2014	335	2018	457
2015	306	2019	418
2016	327	2020	447
2017	302	2021	413
2018	295	2022	403
2019	274	2023	374
2020	268	2024	367
2021	253	2025	345
2022	251	2026	343

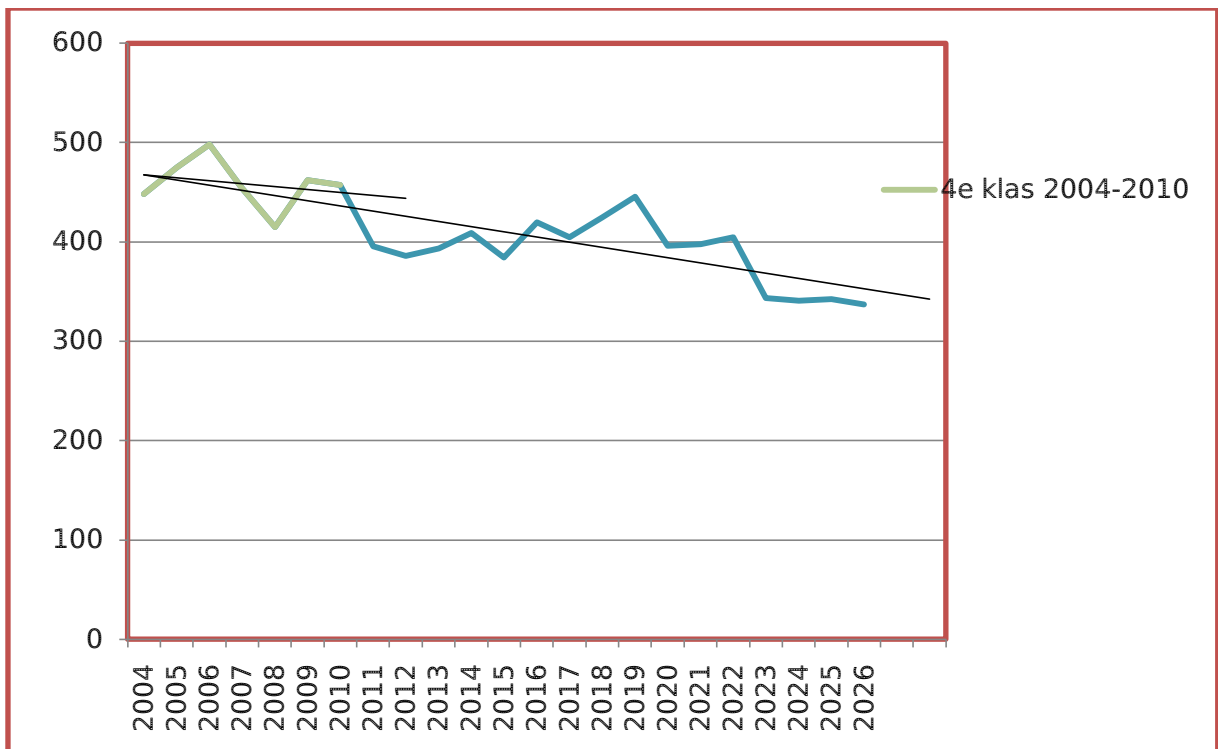
Tabel 12. Prognoses Brug- en Vierdeklassers Ulenhof College

2.12 SG Marianum

Figuur 25 Prognose brugklas SG Marianum



Figuur 26 Prognose vierde klas SG Marianum



Brugklassers		Vierdeklassers	
Jaar	Aantal	Jaar	Totaal
2000		2004	448
2001		2005	475
2002		2006	498
2003		2007	454
2004	436	2008	415
2005	412	2009	462
2006	430	2010	457
2007	382	2011	395
2008	373	2012	386
2009	380	2013	393
2010	395	2014	409
2011	371	2015	384
2012	405	2016	419
2013	391	2017	405
2014	410	2018	424
2015	430	2019	445
2016	383	2020	396
2017	384	2021	398
2018	391	2022	405
2019	332	2023	343
2020	329	2024	341
2021	331	2025	342
2022	326	2026	337

Tabel 12. Prognoses Brug- en Vierdeklassers SG Marianum

|Bronnen en aanvullende informatie

Een opmerking over de typografie

Dit rapport is geschreven in het lettertype “Spranq Eco Sans”. Dit is een lettertype afkomstig van Nederlandse ontwerpers en is ontworpen om inkt te besparen. In de letters zijn allemaal kleine gaatjes aangebracht, zodat er minder inkt nodig is.

Voor meer informatie over dit lettertype:

<http://www.ecofont.com/nl/producten/groen/lettertype/download-het-inktbespurende-lettertype.html>

Data

Centraal Bureau voor de Statistiek (CBS) (1987-2010) – Statline: Aantal levendgeborenen per gemeente en totaal, aantal 4-jarigen per gemeente en totaal, veranderingen gemeentelijke indelingen, aantal groep 1 leerlingen per gemeente, aantal groep 8 leerlingen per gemeente

De Jong & van Duin (2010) (CBS). ‘Regionale prognose 2009-2040: Vergrijzing & Omslag van groei naar krimp’.

Interne data Profijit (2004-2010) Leerlingtellingen van alle Profijitscholen voor de schooljaren '04-'05 tot en met '09-'10.

Websites

Centraal Bureau voor de Statistiek; www.cbs.nl

Graafschap College; www.graafschapcollege.nl

Platform Onderwijs Arbeidsmarkt Achterhoek; www.poa-achterhoek.nl

Provincie Gelderland; www.prv.gelderland.nl

Regio Achterhoek; www.regio-achterhoek.nl

Spectrum Gelderland; www.spectrum-gelderland.nl

|Colofon

Auteur:

Carmen Wijnands
Studente aan de Radboud Universiteit te Nijmegen, BA3 Sociologie
St. Annastraat 136
6524 GN Nijmegen
+ 31 (0) 6 1500 46 45
carmenwijnands@gmail.com

Samenwerkingsverband Profijit
Gevestigd op het Graafschap College te Doetinchem, hoofdingang

Appendix I: Herkomstgemeentes van leerlingen per Profijtschool – in procenten

Gemeentes	Aalten	Berkelland	Dronkhors	Doesburg	Doetinchem	Lochem	Montferland	Post-Gelre	IJsselstreek	Winterswijk	Zevenaar	Zutphen	Overig	Totaal
Scholen														
Almende College - Uft, Silvolde	8				8	6		78						100
AOC Oost vmbo - Borculo		26,5	29,4			17,7		8,8		17,6				100
AOC Oost vmbo - Doetinchem	4	1	27	1	22	1	22	3	9		1	1	8	100
Het Assink Lyceum - Eibergen			93,7					0,6					5,7	100
OSG De Driemark - Winterswijk	0,7	0,1			0,2			1		96,4			1,6	100
Liemers College- Zevenaar				3	0,2		13		0,2		55,6		28	100
Liemers College - Didam					1		94				3		2	100
Scholengemeenschap Harreveld	Heel Nederland												100	
St. Ludgercollege - Doetinchem			20	6	53		21							100
Scholengemeenschap Marianum - Lichtenvoorde	0,5	8,5						90		1				100
MaxX Praktijkonderwijs - Neede		84				16								100
Metzo College - Doetinchem			21	7	52		16		4					100
Pronova Praktijkonderwijs - Winterswijk	33	3						32	7	23			2	100
Rietveld Lyceum - Doetinchem			20	10	60		10							100
Prakticon Praktijkonderwijs - Doetinchem			14		43		15		28					100
Christelijk College Schaersvoorde - Aalten	72							4	9	15				100
Symbion Praktijkonderwijs - Didam				1	1,5		33		0,5		26,5		37,5	100
Staring College - Lochem		47	1			49							3	100
Ulenhofcollege - Doetinchem			35	3	44		7		11					100
Ulenhofcollege - Vorden			64			8						28		100

Bron: Profijtscholen & Interne data - Profijt: samenwerkingsorganisatie V(mb)o en MBO-scholen in de Achterhoek (schooljaar '09-'10)

Appendix II: Prognose leerlingaantallen van alle Profijtscholen tezamen - Op basis van geboortecijfers, aantal 4-jarigen en groep 8 leerlingen in de Profijtregio

Generatie	Geboortecijfers*			4-jarigen				Groep 8-leerlingen				Brugklassers			
	Jaar	Aantal	Index	Jaar	Aantal	Relatief-jaarsgemiddeld		Jaar	Aantal	Relatief-jaarsgemiddeld		Jaar	Aantal	Relatief-jaarsgemiddeld	
1	1987	4613	88,2	1991	5027	1,09		1999				2000			
2	1988	4546	86,9	1992	5014	1,10		2000				2001			
3	1989	4616	88,3	1993	4854	1,05		2001	4920	1,014		2002			
4	1990	4635	88,6	1994	4956	1,07		2002	4986	1,006		2003			
5	1991	4958	94,8	1995	5213	1,05	1,073	2003	4991	0,957		2004	4300	0,862	
6	1992	4989	95,4	1996	5296	1,06	1,067	2004	4951	0,935		2005	4023	0,813	
7	1993	4812	92	1997	5404	1,12	1,071	2005	4883	0,904	0,963	2006	4113	0,842	
8	1994	4978	95,2	1998	5219	1,05	1,071	2006	4755	0,911	0,943	2007	4105	0,863	
9	1995	4784	91,5	1999	5426	1,13	1,084	2007	4739	0,873	0,916	2008	4260	0,899	0,856
10	1996	4745	90,7	2000	5218	1,10	1,093	2008	4714	0,903	0,905	2009	4187	0,888	0,861
11	1997	4804	91,9	2001	5176	1,08	1,097	2009	4734	0,915	0,901	2010	4267	0,901	0,879
12	1998	4993	95,5	2002	5180	1,04	1,079	2010	<i>4662</i>	0,9	0,900	2011	<i>4103</i>	0,88	0,886
13	1999	5117	97,8	2003	5410	1,06	1,081	2011	<i>4869</i>	0,9	0,898	2012	<i>4285</i>	0,88	0,890
14	2000	5230	100	2004	5513	1,05	1,065	2012	<i>4962</i>	0,9	0,904	2013	<i>4366</i>	0,88	0,886
15	2001	5069	96,9	2005	5544	1,09	1,064	2013	<i>4990</i>	0,9	0,903	2014	<i>4391</i>	0,88	0,884
16	2002	5123	98	2006	5379	1,05	1,059	2014	<i>4841</i>	0,9	0,900	2015	<i>4260</i>	0,88	0,880
17	2003	4934	94,3	2007	5349	1,08	1,068	2015	<i>4814</i>	0,9	0,900	2016	<i>4236</i>	0,88	0,880
18	2004	4826	92,3	2008	5199	1,08	1,072	2016	<i>4679</i>	0,9	0,900	2017	<i>4118</i>	0,88	0,880
19	2005	4453	85,1	2009	5043	1,13	1,088	2017	<i>4539</i>	0,9	0,900	2018	<i>3994</i>	0,88	0,880
20	2006	4384	83,8	2010	4653	1,06	1,081	2018	<i>4188</i>	0,9	0,900	2019	<i>3685</i>	0,88	0,880
21	2007	4221	80,7	2011	<i>4559</i>	<i>1,08</i>	1,087	2019	<i>4103</i>	0,9	0,900	2020	<i>3610</i>	0,88	0,880
22	2008	4099	78,4	2012	<i>4427</i>	<i>1,08</i>	1,086	2020	<i>3984</i>	0,9	0,900	2021	<i>3506</i>	0,88	0,880
23	2009	3949	78,4	2013	<i>4265</i>	<i>1,08</i>	<i>1,085</i>	2020	<i>3838</i>	0,9	0,900	2021	<i>3378</i>	0,88	0,880

* In alle gevallen geldt: vetgedrukt is een reëel cijfer en schuingedrukt is een prognose (op basis van 5-jaarsgemiddelden van verhoudingsgetallen)

Bronnen: Centraal Bureau voor de Statistiek (CBS) - Historische regionale cijfers over bevolkingsopbouw (1987-2010)

& Interne data - Profijt: samenwerkingsorganisatie V(mb)o en MBO-scholen in de Achterhoek (schooljaar '04-'05 tot en met '09-'10)

Appendix II (vervolg): Prognose leerlingaantallen van alle Profijtscholen tezamen

Vierdeklassers									Vierdeklassers Relatief & 5-jaarsgemiddelden (1e kolom: relatief t.o.v. groep 8, 2e kolom: 5-jaarsgemiddelden)															
Jaar	T	V	C	A	TL	H/V	PR	Totaal	T	V	C	A	TL	H/V	PR	Totaal Relatief	Totaal 5 jaars							
2004	499	621	495	197	677	1308	74	3871																
2005	390	592	471	179	696	1580	85	3993																
2006	433	632	511	271	746	1664	84	4341	0,088	0,128	0,104	0,055	0,152	0,338	0,017	0,882								
2007	410	595	486	289	793	1779	90	4442	0,082	0,119	0,097	0,058	0,159	0,357	0,018	0,891								
2008	370	485	477	427	812	1710	118	4399	0,074	0,097	0,096	0,086	0,163	0,343	0,024	0,881								
2009	438	626	588	304	805	1752	132	4645	0,088	0,083	0,126	0,118	0,119	0,104	0,061	0,065	0,163	0,159	0,354	0,348	0,027	0,021	0,938	0,898
2010	391	576	508	317	776	1699	103	4399	0,08	0,083	0,118	0,118	0,104	0,104	0,065	0,065	0,159	0,159	0,348	0,348	0,021	0,021	0,901	0,899
2011	380	561	495	309	756	1655	100	4275	0,08	0,081	0,118	0,116	0,104	0,104	0,065	0,067	0,159	0,160	0,348	0,350	0,021	0,022	0,899	0,902
2012	379	559	493	308	754	1649	100	4260	0,08	0,081	0,118	0,116	0,104	0,105	0,065	0,068	0,159	0,160	0,348	0,348	0,021	0,023	0,899	0,904
2013	377	556	490	306	750	1640	99	4238	0,08	0,082	0,118	0,120	0,104	0,107	0,065	0,064	0,159	0,160	0,348	0,349	0,021	0,022	0,899	0,907
2014	379	559	492	308	753	1647	99	4256	0,08	0,080	0,118	0,118	0,104	0,104	0,065	0,065	0,159	0,159	0,348	0,348	0,021	0,021	0,899	0,899
2015	373	550	485	303	741	1622	98	4191	0,08	0,080	0,118	0,118	0,104	0,104	0,065	0,065	0,159	0,159	0,348	0,348	0,021	0,021	0,899	0,899
2016	390	575	506	316	774	1694	102	4377	0,08	0,080	0,118	0,118	0,104	0,104	0,065	0,065	0,159	0,159	0,348	0,348	0,021	0,021	0,899	0,899
2017	397	585	516	323	789	1727	104	4461	0,08	0,080	0,118	0,118	0,104	0,104	0,065	0,065	0,159	0,159	0,348	0,348	0,021	0,021	0,899	0,899
2018	399	589	519	324	793	1736	105	4486	0,08	0,080	0,118	0,118	0,104	0,104	0,065	0,065	0,159	0,159	0,348	0,348	0,021	0,021	0,899	0,899
2019	387	571	503	315	770	1685	102	4352	0,08	0,080	0,118	0,118	0,104	0,104	0,065	0,065	0,159	0,159	0,348	0,348	0,021	0,021	0,899	0,899
2020	385	568	501	313	765	1675	101	4328	0,08	0,080	0,118	0,118	0,104	0,104	0,065	0,065	0,159	0,159	0,348	0,348	0,021	0,021	0,899	0,899
2021	374	552	487	304	744	1628	98	4207	0,08	0,080	0,118	0,118	0,104	0,104	0,065	0,065	0,159	0,159	0,348	0,348	0,021	0,021	0,899	0,899
2022	363	536	472	295	722	1579	95	4080	0,08	0,080	0,118	0,118	0,104	0,104	0,065	0,065	0,159	0,159	0,348	0,348	0,021	0,021	0,899	0,899
2023	335	494	436	272	666	1457	88	3765	0,08	0,080	0,118	0,118	0,104	0,104	0,065	0,065	0,159	0,159	0,348	0,348	0,021	0,021	0,899	0,899
2024	328	484	427	267	652	1428	86	3688	0,08	0,080	0,118	0,118	0,104	0,104	0,065	0,065	0,159	0,159	0,348	0,348	0,021	0,021	0,899	0,899
2025	319	470	414	259	633	1387	84	3582	0,08	0,080	0,118	0,118	0,104	0,104	0,065	0,065	0,159	0,159	0,348	0,348	0,021	0,021	0,899	0,899
2025	307	453	399	249	610	1336	81	3451	0,08	0,080	0,118	0,118	0,104	0,104	0,065	0,065	0,159	0,159	0,348	0,348	0,021	0,021	0,899	0,899

* In alle gevallen geldt: vetgedrukt is een reëel cijfer en schuingedrukt is een prognose (op basis van 5-jaarsgemiddelden van verhoudingsgetallen)

Bronnen: Centraal Bureau voor de Statistiek (CBS) - Historische regionale cijfers over bevolkingsopbouw (1987-2010)

& Interne data - Profijt: samenwerkingsorganisatie V(mb)o en MBO-scholen in de Achterhoek (schooljaar '04-'05 tot en met '09-'10)

T=Techniek, V=Verzorging, C=Consumptief, A=Agrarisch, H/V=Havo/Vwo, TL=Vmbo Theoretische Leerweg en PR=Praktijkonderwijs

Appendix III (1): Voorbeeldanalyse per school: Prognose leerlingaantallen van het Almende College

Herkomst leerlingen = Aalten: 8%, Doetinchem: 8%, Montferland: 6% en Oude-IJsselstreek: 78%

Generatie	Geboortecijfers*				4-jarigen								Groep 8-leerlingen																		
	Jaar	Aalten	Doetinchem	Montferland	Oude-IJsselstreek	Jaar	Aalten	relatief	Doetinchem	relatief	Montf	relatief	Oude-IJssel	relatief	Jaar	Aalten	relatief	Doetinchem	relatief	Montf	relatief	Oude-IJsselstreek	relatief								
1	1987	359	591	377	479	1991	375	1,045	636	1,076	428	1,135	516	1,077	1999																
2	1988	350	596	394	437	1992	367	1,049	610	1,023	420	1,066	506	1,158	2000																
3	1989	298	544	406	467	1993	348	1,168	630	1,158	400	0,985	453	0,97	2001	372	1,069	660	1,048	393	0,983	459	1,013								
4	1990	356	601	421	485	1994	322	0,904	622	1,035	417	0,99	466	0,961	2002	363	1,127	662	1,064	414	0,993	446	0,957								
5	1991	352	632	420	495	1995	369	1,048	1,043	653	1,033	1,065	444	1,057	1,047	501	1,012	1,036	2003	348	0,943	678	1,038	421	0,948	468	0,934				
6	1992	358	637	444	508	1996	372	1,039	1,042	675	1,06	1,062	430	0,968	1,013	491	0,967	1,013	2004	325	0,874	645	0,956	381	0,886	506	1,031				
7	1993	298	594	386	513	1997	384	1,289	1,09	671	1,13	1,083	472	1,223	1,045	494	0,963	0,974	2005	329	0,857	0,974	628	0,936	1,008	442	0,936	0,949	464	0,939	0,975
8	1994	355	613	435	529	1998	308	0,868	1,03	637	1,039	1,059	403	0,926	1,033	531	1,004	0,981	2006	339	1,101	0,98	617	0,969	0,993	388	0,963	0,945	464	0,874	0,947
9	1995	352	566	405	496	1999	358	1,017	1,052	662	1,17	1,086	469	1,158	1,067	527	1,063	1,002	2007	307	0,858	0,926	585	0,884	0,956	392	0,836	0,914	446	0,846	0,925
10	1996	301	601	401	485	2000	359	1,193	1,081	645	1,073	1,094	416	1,037	1,063	516	1,064	1,012	2008	309	0,861	0,91	589	0,913	0,931	399	0,959	0,916	457	0,886	0,915
11	1997	340	583	404	511	2001	311	0,915	1,056	665	1,141	1,11	437	1,082	1,085	490	0,959	1,01	2009	349	1,122	0,96	572	0,86	0,912	413	0,945	0,928	445	0,908	0,891
12	1998	357	636	419	508	2002	331	0,927	0,984	648	1,019	1,088	417	0,995	1,04	517	1,018	1,021	2010	<i>305</i>	0,92	0,972	<i>591</i>	0,912	0,908	<i>384</i>	0,92	0,925	<i>460</i>	0,890	0,881
13	1999	342	677	450	497	2003	364	1,064	1,023	703	1,038	1,088	440	0,978	1,05	514	1,034	1,027	2011	<i>335</i>	0,92	0,936	<i>641</i>	0,912	0,896	<i>405</i>	0,92	0,916	<i>457</i>	0,890	0,884
14	2000	350	713	423	548	2004	363	1,037	1,027	719	1,008	1,056	460	1,087	1,036	505	0,922	0,999	2012	<i>334</i>	0,92	0,949	<i>656</i>	0,912	0,902	<i>423</i>	0,92	0,933	<i>449</i>	0,890	0,893
15	2001	320	697	414	508	2005	359	1,122	1,013	762	1,093	1,06	452	1,092	1,047	551	1,085	1,003	2013	<i>330</i>	0,92	0,96	<i>695</i>	0,912	0,902	<i>416</i>	0,92	0,925	<i>490</i>	0,890	0,894
16	2002	318	697	418	522	2006	340	1,069	1,044	697	1	1,032	444	1,062	1,043	522	1	1,012	2014	<i>313</i>	0,92	0,92	<i>636</i>	0,912	0,912	<i>408</i>	0,92	0,92	<i>465</i>	0,890	0,89
17	2003	309	732	403	433	2007	350	1,133	1,085	695	0,949	1,018	448	1,112	1,066	558	1,289	1,066	2015	<i>322</i>	0,92	0,92	<i>634</i>	0,912	0,912	<i>412</i>	0,92	0,92	<i>497</i>	0,890	0,89
18	2004	311	643	393	471	2008	329	1,058	1,084	737	1,146	1,039	440	1,12	1,095	447	0,949	1,049	2016	<i>303</i>	0,92	0,92	<i>672</i>	0,912	0,912	<i>405</i>	0,92	0,92	<i>398</i>	0,890	0,89
19	2005	287	631	309	386	2009	341	1,188	1,114	654	1,036	1,045	403	1,304	1,138	481	1,246	1,114	2017	<i>314</i>	0,92	0,92	<i>596</i>	0,912	0,912	<i>371</i>	0,92	0,92	<i>428</i>	0,890	0,89
20	2006	324	610	327	404	2010	288	0,889	1,067	610	1	1,026	354	1,083	1,136	393	0,973	1,091	2018	<i>265</i>	0,92	0,92	<i>556</i>	0,912	0,912	<i>326</i>	0,92	0,92	<i>350</i>	0,890	0,89
21	2007	319	591	292	396	2011	<i>335</i>	1,05	1,064	<i>609</i>	1,03	1,032	<i>321</i>	1,1	1,144	<i>430</i>	1,085	1,108	2019	<i>308</i>	0,92	0,92	<i>555</i>	0,912	0,912	<i>296</i>	0,92	0,92	<i>382</i>	0,890	0,89
22	2008	298	569	301	414	2012	<i>313</i>	1,05	1,061	<i>586</i>	1,03	1,032	<i>331</i>	1,1	1,136	<i>449</i>	1,085	1,104	2020	<i>288</i>	0,92	0,92	<i>534</i>	0,912	0,912	<i>305</i>	0,92	0,92	<i>400</i>	0,890	0,89
23	2009	316	547	287	332	2013	<i>332</i>	1,05	1,047	<i>563</i>	1,03	1,045	<i>316</i>	1,1	1,134	<i>360</i>	1,085	1,07	2021	<i>305</i>	0,92	0,92	<i>514</i>	0,912	0,912	<i>290</i>	0,92	0,92	<i>321</i>	0,890	0,89

* In alle gevallen geldt: vetgedrukt is een reëel cijfer en schuingedrukt is een prognose (op basis van 5-jaarsgemiddelden van verhoudingsgetallen)

Bronnen: Centraal Bureau voor de Statistiek (CBS) - Historische regionale cijfers over bevolkingsopbouw (1987-2010)
& Interne data - Profijt: samenwerkingsorganisatie V(mb)o en MBO-scholen in de Achterhoek (schooljaar '04-'05 tot en met '09-'10)

Appendix III (2): Voorbeeldanalyse per school

Prognose leerlingaantallen van het Almende College

Brugklassers										Vierdeklassers												
Jaar	Aalten	relatief	Doetinchem	relatief	Montf	relatief	Oude-IJssel	relatief	Totaal	Jaar	T	V	C	A	TL	H/V	PR	Totaal				
2000										2004	51	75	71		100	175		472				
2001										2005	41	92	65		117	185		500				
2002										2006	47	92	65		152	213		555				
2003										2007	42	74	48		138	251		553				
2004	40	0,11	40	0,059	30	0,07	387	0,827	496	2008	52	38	62		95	231		478				
2005	42	0,13	42	0,065	31	0,08	409	0,808	524	2009	56	48	60		127	241		532				
2006	43	0,13	43	0,068	32	0,07	414	0,892	531	2010	<i>56</i>	<i>45</i>	<i>64</i>		<i>115</i>	<i>246</i>		496				
2007	38	0,11	38	0,062	28	0,07	368	0,793	474	2011	<i>50</i>	<i>40</i>	<i>57</i>		<i>103</i>	<i>219</i>		<i>462</i>				
2008	40	0,13	0,12	40	0,068	0,065	30	0,08	0,07	387	0,868	0,838	496	2012	<i>53</i>	<i>42</i>	<i>60</i>		<i>108</i>	<i>230</i>		<i>484</i>
2009	42	0,14	0,13	42	0,071	0,067	32	0,08	0,08	411	0,899	0,852	527	2013	<i>56</i>	<i>44</i>	<i>63</i>		<i>114</i>	<i>244</i>		<i>514</i>
2010	42	0,12	0,13	42	0,073	0,069	32	0,08	0,08	412	0,926	0,876	528	2014	<i>56</i>	<i>44</i>	<i>63</i>		<i>115</i>	<i>244</i>		<i>515</i>
2011	<i>38</i>	0,13	0,12	<i>41</i>	0,069	0,069	<i>31</i>	0,08	0,08	<i>404</i>	0,879	0,873	<i>514</i>	2015	<i>54</i>	<i>43</i>	<i>62</i>		<i>112</i>	<i>238</i>		<i>501</i>
2012	<i>42</i>	0,13	0,13	<i>44</i>	0,069	0,07	<i>32</i>	0,08	0,08	<i>402</i>	0,879	0,890	<i>521</i>	2016	<i>55</i>	<i>44</i>	<i>62</i>		<i>113</i>	<i>241</i>		<i>508</i>
2013	<i>42</i>	0,13	0,13	<i>45</i>	0,069	0,07	<i>34</i>	0,08	0,08	<i>395</i>	0,879	0,892	<i>516</i>	2017	<i>55</i>	<i>43</i>	<i>62</i>		<i>112</i>	<i>239</i>		<i>503</i>
2014	<i>41</i>	0,13	0,12	<i>48</i>	0,069	0,07	<i>33</i>	0,08	0,08	<i>431</i>	0,879	0,888	<i>554</i>	2018	<i>59</i>	<i>46</i>	<i>66</i>		<i>120</i>	<i>256</i>		<i>540</i>
2015	<i>39</i>	0,13	0,13	<i>44</i>	0,069	0,069	<i>33</i>	0,08	0,08	<i>408</i>	0,879	0,879	<i>524</i>	2019	<i>56</i>	<i>44</i>	<i>63</i>		<i>114</i>	<i>243</i>		<i>511</i>
2016	<i>40</i>	0,13	0,13	<i>44</i>	0,069	0,069	<i>33</i>	0,08	0,08	<i>437</i>	0,879	0,879	<i>553</i>	2020	<i>59</i>	<i>46</i>	<i>66</i>		<i>120</i>	<i>256</i>		<i>540</i>
2017	<i>38</i>	0,13	0,13	<i>46</i>	0,069	0,069	<i>32</i>	0,08	0,08	<i>350</i>	0,879	0,879	<i>466</i>	2021	<i>49</i>	<i>39</i>	<i>56</i>		<i>101</i>	<i>216</i>		<i>455</i>
2018	<i>39</i>	0,13	0,13	<i>41</i>	0,069	0,069	<i>30</i>	0,08	0,08	<i>376</i>	0,879	0,879	<i>486</i>	2022	<i>52</i>	<i>41</i>	<i>58</i>		<i>106</i>	<i>225</i>		<i>474</i>
2019	<i>33</i>	0,13	0,13	<i>38</i>	0,069	0,069	<i>26</i>	0,08	0,08	<i>307</i>	0,879	0,879	<i>405</i>	2023	<i>43</i>	<i>34</i>	<i>49</i>		<i>88</i>	<i>188</i>		<i>395</i>
2020	<i>39</i>	0,13	0,13	<i>38</i>	0,069	0,069	<i>24</i>	0,08	0,08	<i>336</i>	0,879	0,879	<i>437</i>	2024	<i>46</i>	<i>37</i>	<i>52</i>		<i>95</i>	<i>202</i>		<i>426</i>
2021	<i>36</i>	0,13	0,13	<i>37</i>	0,069	0,069	<i>24</i>	0,08	0,08	<i>351</i>	0,879	0,879	<i>449</i>	2025	<i>48</i>	<i>38</i>	<i>54</i>		<i>97</i>	<i>208</i>		<i>437</i>
2022	<i>38</i>	0,13	0,13	<i>35</i>	0,069	0,069	<i>23</i>	0,08	0,08	<i>282</i>	0,879	0,879	<i>379</i>	2026	<i>40</i>	<i>32</i>	<i>45</i>		<i>82</i>	<i>175</i>		<i>369</i>

* In alle gevallen geldt: vetgedrukt is een reëel cijfer en schuingedrukt is een prognose (op basis van 5-jaarsgemiddelden van verhoudingsgetallen)

Bronnen: Centraal Bureau voor de Statistiek (CBS) - Historische regionale cijfers over bevolkingsopbouw (1987-2010)
& Interne data - Profijt: samenwerkingsorganisatie V(mb)o en MBO-scholen in de Achterhoek (schooljaar '04-'05 tot en met '09-'10)